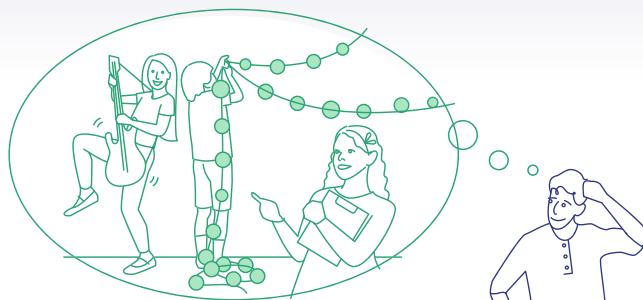


AUDIT VZDĚLÁVACÍHO SYSTÉMU 2024

ÚSPĚCH ZAČÍNÁ TAM,
KDE MU VĚŘÍME.

SHRNUTÍ



JAKÝ BYL ROK 2024

Která témata nejvíce rezonovala vzděláváním v roce 2024?

- Rámcové vzdělávací programy schváleny, ale bez valného nadšení.
- Ministerstvo plánuje optimalizaci sítě škol a slučování.
- Méně peněz na dělené hodiny, platy učitelů stále pod plánovanými 130 procenty.
- Přijímačky poprvé digitalizovaně, úleva pro školy i žáky.
- Návrhy na snížení počtu středoškolských oborů, nově vzniká všeobecné lyceum.
- Vstup do základní školy bez odkladů a známkování – pomůže žákům, zvládnou ho učitelé?
- Podpůrné pozice zajištěny, jaký bude osud sociálního pedagoga?
- Dvě méně známé novinky školského zákona: komplexní absolventská práce a kombinovaná výuka na ZŠ a SŠ.

Podrobnosti ke každému tématu najdete na webu [EDUinu](https://www.eduin.cz).

ANALÝZY 2024

Na webu [EDUin.cz](https://www.eduin.cz) si přečtete všechny analýzy, každá má svoje krátké resumé.

JAKÁ JSOU TÉMATA ANALÝZ AUDITU 2024?

JAKÉ MÍSTO MAJÍ MÍT VÍCELETÁ GYMNÁZIA VE VZDĚLÁVACÍM SYSTÉMU?

Víceletá gymnázia byla po roce 1989 znovu zavedena pro žáky s vyšším studijním potenciálem. Strategie 2030+ uvádí, že by na ně mělo odcházet 5–10 % žáků ze základních škol. Reálně se ale počet víceletých gymnázií pohybuje v polovině krajích nad hranicí 10 % nebo jen mírně pod ní. Data z jednotné přijímací zkoušky zároveň ukazují, že v některých regionech jsou na víceletá gymnázia přijímáni žáci se sotva průměrnými výsledky v testech z češtiny a matematiky (celkové bodové skóre je místy dokonce pod hranicí 20). Zároveň data ČŠI dokazují, že část žáků základních škol dosahuje lepších výsledků než většina žáků víceletých gymnázií. Také z porovnání společné části maturitní zkoušky vyplývá, že žáci z víceletých gymnázií nemají výrazně vyšší úspěšnost než žáci z čtyřletých gymnázií a lyceí. Přidaná hodnota víceletých gymnázií se tedy nepotvrzuje.

Selekce do různých vzdělávacích proudů v brzkém věku má negativní dopad na sebepojetí žáků, kteří na základní škole zůstávají, a na jejich vzdělávací aspirace. Ty jsou oproti žákům víceletých gymnázií se stejnými výsledky gramotnosti a stejným sociálním a kulturním zázemím sníženy o 20–25 %.

Navzdory většinové odborné shodě na tom, že by měla být víceletá gymnázia redukována, je podporuje

dvě třetiny populace. Laickým argumentem, který pedagogické výzkumy vyvracejí, je představa, že rozdělování žáků s menším a větším studijním potenciálem je výhodné pro obě skupiny žáků. Dalším důvodem oblíbenosti víceletých gymnázií, kterému by se měla věnovat zvláštní pozornost, je motivace rodičů umístit své děti na školu s žáky z podobného sociálního prostředí a snaha zajistit jim lepší wellbeing, než měly na základní škole.

Pokud by stát přistoupil k transformaci nebo redukcí víceletých gymnázií, muselo by současně dojít ke zlepšení kvality 2. stupně základních škol. Tím by se omezily důvody pro ranou selekci žáků a zároveň nepodporovala další diferenciaci uvnitř ZŠ (vytváření výběrových škol a tříd). Nutná by byla také práce se zřizovateli škol, aby sledovali vstupní úroveň žáků a kapacitu víceletých gymnázií a promyšleně postupovali při případné redukcí. Zvláštní pozornost bude nutné věnovat regionům se zvýšenou sociální zátěží, v nichž hrají roli ještě další faktory ovlivňující vzdělávací výsledky žáků.

Resumé analýzy a navržená řešení najdete na straně 4.

[→ přejít na resumé analýzy](#)

PROČ V NAŠICH ŠKOLÁCH NEVIDÍME NADANÉ DĚTI?

Školy vykazují velmi málo nadaných a mimořádně nadaných žáků, jde obvykle o desetiny procent. Přitom v populaci je přibližně 10–15 % (někdy až 20 %) nadaných a 2–3 % mimořádně nadaných žáků. Rozcházejí se také data, která shromažďuje MŠMT, a data, která sbírá ČŠI. Důvodem je odlišný způsob vykazování, které v případě dat MŠMT závisí na potvrzení nadání od školského poradenského zařízení. Do něj se ale řada dětí z různých důvodů nedostane, takže MŠMT například vykazuje nižší počty nadaných žáků na středních školách než na ZŠ, zatímco ČŠI uvádí údaje opačné.

Mezi důvody, proč se identifikace nadaných na školách systematicky nedaří, patří jednak to, že učitelé používají jen výjimečně objektivnější nástroje a spoléhají spíše na pedagogické pozorování

a rozhovory s žáky. Školská poradenská zařízení (ŠPZ), která nadané žáky identifikovat dokáží, používají diagnostické nástroje zaměřené především na intelektové nadání a jiné druhy nadání opomíjejí. Navíc pro vyšetření žáka v ŠPZ musí dát podnět učitel nebo rodič a část nadaných žáků ho vůbec nepodstoupí. Chybí nám však data o tom, co přesně je důvodem. Identifikaci nadaných žáků také komplikují stereotypní představy učitelů o tom, jak vypadá nadaný a mimořádně nadaný žák. Pozornosti učitelů unikají často i žáci s tzv. dvojitou výjimečností, což jsou nadaní žáci s přidruženým handicapem (např. poruchou učení nebo poruchou autistického spektra), kteří se mohou jevit jako žáci průměrní.

Učitelé nejsou v oblasti identifikace a podpory nadání dostatečně vzděláváni, problém se týká i přípravy budoucích učitelů. Situaci neulehčuje ani to, že v odborné komunitě neexistuje zatím shoda na koncepci nadání. Důsledkem je například to, že vyhláška o vzdělávání žáků se speciálními vzdělávacími potřebami a žáků nadaných řeší obě skupiny žáků odděleně a nadaní žáci se nepovažují za žáky, kteří by měli své vlastní, zvláštní vzdělávací potřeby.

V přímé podpoře nadaných převažuje vnější diferenciaci (tzn. oddělené vzdělávání – víceletá gymnázia, výběrové školy, výběrové třídy apod.). S vnitřní individualizací se podle dat ČŠI pracuje na školách jen výjimečně, ačkoliv platná legislativa umožňuje např. přeskočení ročníku, rozšíření výuky, individuální vzdělávací plány, spolupráci s univerzitami apod. Důsledkem je, že nadaní a mimořádně nadaní žáci nedostávají ve vzdělávání takovou podporu, kterou potřebují ke svému rozvoji.

Resumé analýzy a navržená řešení najdete na straně 8.

[→ přejít na resumé analýzy](#)

JAK DŮLEŽITÝ JE KARIÉROVÝ ROZVOJ A JAK HO UMOŽNIT VŠEM ŽÁKŮM?

Kariérový rozvoj hraje významnou roli ve schopnosti žáků celoživotně se učit a v jejich tzv. udržitelné uplatnitelnosti. Ta představuje schopnost absolventů

nejen najít první zaměstnání po dokončení školy, ale také vyhledávat si příležitosti na trhu práce a dlouhodobě si v něm své místo udržet.

Chybějící kariérový rozvoj a poradenství může mít negativní dopady jak na jednotlivce (práce mimo vystudovaný obor, nižší životní a pracovní spokojenost), tak na celou společnost (nižší produktivita a daňový výnos, zvýšené náklady na zdravotní a sociální péči). Velkou úlohu může mít u dětí z rodin s nízkou podporou, které mohou postrádat pomoc při kariérovém rozhodování, zatímco děti z motivovaných rodin mívají tuto podporu často automaticky. Počet kariéerně nejistých žáků navíc roste ve všech zemích OECD, v ČR byl v roce 2022 takřka dvojnásobný oproti roku 2018. Podle některých dat může kvalitní kariérové poradenství zvýšit šance žáků na dokončení střední školy až o 40 % a je i účinnou prevencí vzdělávacího neúspěchu.

V současné době je kariérový rozvoj již alespoň zčásti součástí rámcových vzdělávacích programů. Uspokojivě je řešen v RVP pro předškolní a základní vzdělávání, střední odborné vzdělávání revize teprve čeká. V praxi ale kariérové poradenství v plné šíři zatím nemá kdo realizovat. Legislativa tím pověřuje výchovného poradce, který ovšem nemá na kariérové poradenství většinou ani dost času, ani odborné průpravy. Specializovaného kariérového poradce má podle dat z roku 2018 jen 30 % 15letých českých žáků. Legislativa samostatnou pozici kariérového poradce nezná, ačkoliv Národní soustava kvalifikací definuje jeho činnost. To způsobuje problémy i ve financování kariérového poradenství na školách, které je závislé na dotačních titulech, podpoře zřizovatelů a jiných subjektů a díky tomu je často nejisté.

Zmíněné problémy přispívají k tomu, že o vzdělávání v kariérovém poradenství není mezi učiteli valný zájem, a služba je tedy dostupná je malému počtu žáků.

Resumé analýzy a navržená řešení najdete na straně 13.

[→ přejit na resumé analýzy](#)

EDUin

EDUin je obecně prospěšná společnost, která se věnuje problematice vzdělávání a jejíž snahou je informovat veřejnost o všem důležitém, co se děje ve školství a vzdělávání.

Generální partner EDUinu, o. p. s.

**NADACE
LIVESPORT**

Hlavní partner Auditů vzdělávacího systému 2024

RSJ Foundation

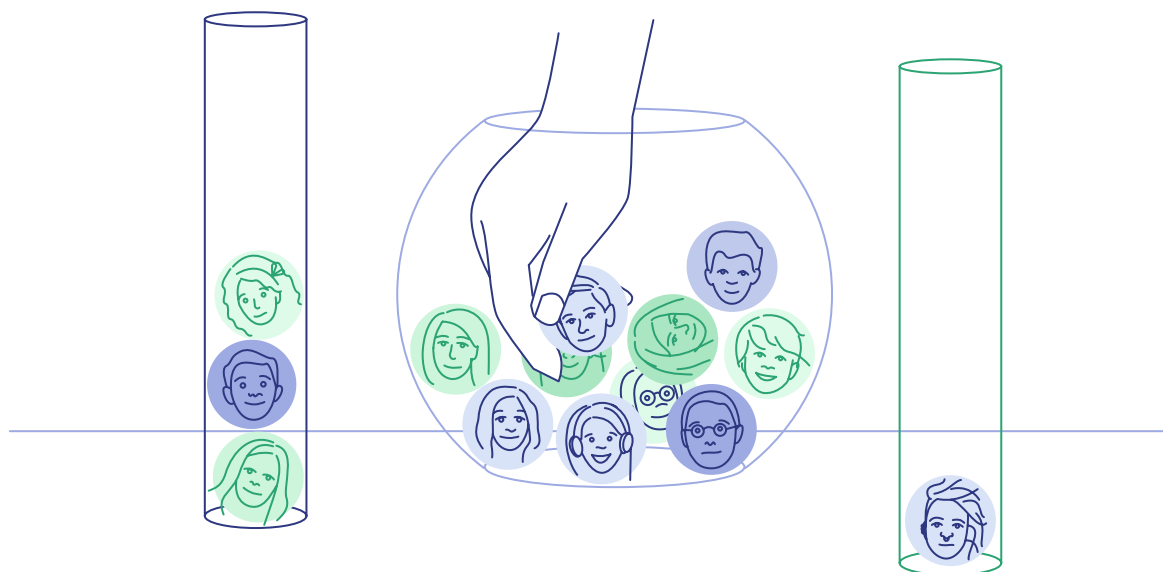
Klíčoví partneři odborné práce EDUinu, o. p. s.



Naši práci můžete finančně podpořit na darujme.cz/audit.



DĚKUJEME!



RESUMÉ

JAKÉ MÍSTO MAJÍ MÍT VÍCELETÁ GYMNÁZIA VE VZDĚLÁVACÍM SYSTÉMU?

Miroslav Hřebecký

Původní představa o roli víceletých gymnázií ve vzdělávacím systému

- Víceletá gymnázia (VG) byla znovu zavedena po roce 1989 v podobě osmiletých, šestiletých a do roku 1996/1997 také sedmiletých gymnázií. V této době byly ve vyspělých státech OECD zahraniční trendy opačné a prosazovalo se co nejdříve společné vzdělávání. Českou republiku před negativními důsledky zavedení víceletých gymnázií varovalo OECD již v roce 1996. Většina zemí podobný model škol nezná.
- Strategické dokumenty vzdělávací politiky v ČR apelují opakovaně na redukci prvků ve vzdělávacím systému, které posilují ranou selekci žáků. Strategie 2030+ uvádí jako žádoucí stav vyčlenit víceletá gymnázia pouze pro studium žáků s mimořádnými studijními předpoklady, aby na ně odcházelo 5–10 % žáků ze základních škol. Víceletá gymnázia by měla podle Strategie poskytovat také přidanou pedagogickou hodnotu a nestavět jen na tom, že si své žáky vybírají.

Počet škol a přidaná hodnota víceletých gymnázií

- Podíl žáků odcházejících ze základní školy na víceletá gymnázia meziročně mírně klesl. Průměr v roce 2017/2018 činil 10,1 %, v roce 2023/2024 to bylo 9,0 %. Přesto se pohybuje v polovině krajů nad hranicí 10 % nebo jen mírně pod ní (Praha 13,2 %, Olomoucký kraj 11,0 %, Plzeňský kraj 10,4 %, Jihomoravský kraj 10,3 %,

Karlovarský kraj 9,9 %, Jihočeský kraj 9,5 %, Královéhradecký kraj 9,0 %). Horní hranice 10 % žáků se přitom původně připouštěla jako specifické řešení zejména ve velkých městech. Nejnižší podíl žáků odcházejících ze ZŠ na VG je v krajích Ústeckém (6,1 %), Libereckém (6,9 %), Pardubickém a Středočeském (oba kraje shodně 6,9 %).

- Víceletá gymnázia měla původně sloužit pro vzdělávání žáků s mimořádným studijním potenciálem. Způsob, jak budou tito žáci identifikováni, ale nebyl stanoven a hlavním kritériem pro výběr žáků se staly výsledky v jednotné přijímací zkoušce. Průměrný počet bodů v JPZ, kterého dosáhnou žáci hlásící se na VG, se ale na různých školách velmi liší. Zejména v Praze se skóre pohybuje i nad hranicí 90 bodů společně za testy z češtiny a matematiky, v jiných regionech najdeme školy s průměrným skóre přijatých žáků okolo nebo pod hranicí 40 bodů, a dokonce i pod hranicí 30 bodů. Je evidentní, že tato VG přijímají žáky s průměrnými výsledky, které by v jiných regionech nestačily ani na řadu negymnaziálních maturitních oborů. Je však potřeba vzít v úvahu, že množství žáků, kteří jsou schopni dosáhnout vyššího skóre v testech JPZ, ovlivňuje značně sociokonomický status (SES) žáků a v některých regionech je žáků s nízkým SES více než v jiných.
- Z porovnání výsledků společné části maturitní zkoušky dále vyplývá, že žáci z různých typů gymnázií (včetně čtyřletých) a žáci z lyceí mají srovnatelnou úspěšnost (data z roku 2024 ukazují nejvyšší úspěšnost na těchto typech škol u žáků šestiletých gymnázií – 99,4 %, nejnižší u žáků lyceí – 97,3 %). Přidaná hodnota víceletých gymnázií oproti čtyřletým gymnáziím nebo lyceím se nepotvrzuje.
- Data ČŠI dokládají, že na víceletých gymnáziích studují spíše děti z velmi podnětného prostředí než děti s nejlepšími vzdělávacími výsledky nebo studijním potenciálem. V roce 2016/2017 dosáhlo například přibližně 30 % žáků základních škol v 9. ročníku v matematice lepšího výsledku než 30 % žáků víceletých gymnázií. V roce 2022/2023 dosáhlo takřka 12 % žáků základních škol lepšího výsledku v českém jazyce než většina žáků víceletých gymnázií.

Postoje veřejnosti a důvody podpory víceletých gymnázií

- Za podporou víceletých gymnázií stojí argument, že rozdělování žáků do skupin podle studijních předpokladů nebo studijních výsledků je prospěšné jak pro slabší žáky, tak i pro žáky s vyšším studijním potenciálem. Tyto argumenty jsou u laické veřejnosti velmi časté, proto většina lidí s rozdělováním žáků souhlasí. Závěry pedagogických výzkumů však tyto předpoklady vyvracejí.
- Hlavní motivací rodičů, kteří se snaží své dítě umístit na víceleté gymnázium, přitom nemusí být ani tolik důvěra ve vyšší kvalitu vzdělávání na VG, ale motivace udržet své dítě v určité sociální skupině jemu podobných žáků a snaha zajistit mu lepší wellbeing, než dítě mělo na základní škole. Tento argument je relevantní a je nutné se mu vážně věnovat.

Negativní dopady existence víceletých gymnázií

- Celkově se spíše ukazuje, že rozdělování žáků průměrný výsledek nezlepšuje, ale posiluje závislost výsledku na rodinném zázemí. Dostupná data nepotvrzují, že by víceletá gymnázia poskytovala vyšší kvalitu vzdělávání a zároveň koncentrace žáků

z podnětnějšího prostředí na VG má negativní dopad na sebepojetí žáků, kteří na základní škole zůstávají, a negativně ovlivňuje jejich vzdělávací aspirace. Ty jsou oproti žákům víceletých gymnázií se stejnými výsledky gramotnosti a stejným sociálním a kulturním zázemím sníženy o 20–25 %.

- Existence víceletých gymnázií souvisí také s dalšími problematickými jevy, které mohou přispívat k prohlubování nerovností ve vzdělávání: například s tzv. doučovacím průmyslem (často finančně náročná příprava na JPZ dostupná spíše žákům s vysokým SES) nebo exkluzí určité sociální skupiny žáků mimo hlavní vzdělávací proud.

Závěr a doporučení

- Odborníci na vzdělávací politiku se víceméně shodují na tom, že existují důvody pro to, aby se víceletá gymnázia redukovala nebo zrušila. Úplné zrušení VG je v současné době politicky neprůchozí, reálný je spíše postupný útlum. Ten bude narážet na postoje širší veřejnosti, která víceletá gymnázia podporuje. Dvě třetiny populace v ČR se shodují na tom, že VG mají být nadále zřizována.
- Případný útlum víceletých gymnázií by proto měl jít ruku v ruce se zkvalitňováním 2. stupně ZŠ, což v tomto kontextu znamená zejména:
 - rozvoj školních poradenských pracovišť,
 - posilování kapacit podpůrných pedagogických profesí,
 - zlepšování prevence školního neúspěchu,
 - lepší péče o duševní zdraví žáků a jejich wellbeing,
 - rozvoj individualizace výuky podle potřeb žáků.

Aby se zamezilo nadbytečné diferenciaci na úrovni základních škol (vytváření výběrových tříd/škol), která by mohla skrytě nahradit utlumená víceletá gymnázia, nebo i dalším negativním jevům, jako je například spádová turistika, je potřeba práce se zřizovateli. Zavedením mechanismů desegregace, například prostřednictvím zřízení středního článku zodpovědného za snižování nerovností ve vzdělávání v rámci celého regionu. Osvětová kampaň by byla nutná i směrem k širší veřejnosti, zejména rodičům.

- Opatření na úrovni víceletých gymnázií by mohla směřovat především k útlumu osmiletých gymnázií a k transformaci části z nich na gymnázia čtyřletá. Tím by byly zároveň posíleny nedostatečné kapacity v některých regionech, typicky v Praze a prstenci kolem ní. K dalšímu omezování nabídky VG by mohlo docházet tam, kde je o víceletá gymnázia zájem menší a přijímaní žáci dosahují velmi nízkého skóre u testů JPZ. Podoba přijímacího řízení by mohla být také doplněna o další složky mimo testy JPZ tak, aby se prokázal reálný studijní potenciál žáka. Šestiletá gymnázia jako nesystémový prvek, který nenavazuje na kurikulum základního vzdělávání, by mohla být zcela zrušena.
- Zavedení minimální bodové hranice u přijímacího řízení pro vstup na víceletá gymnázia, tzv. cut-off-score, by mohlo nadužívání VG pro studium žáků bez většího studijního potenciálu teoreticky omezit. Toto opatření má však řadu významných rizik, která v českém kontextu v současné době v zásadě vylučují jeho použití. Bylo by možné aplikovat ho

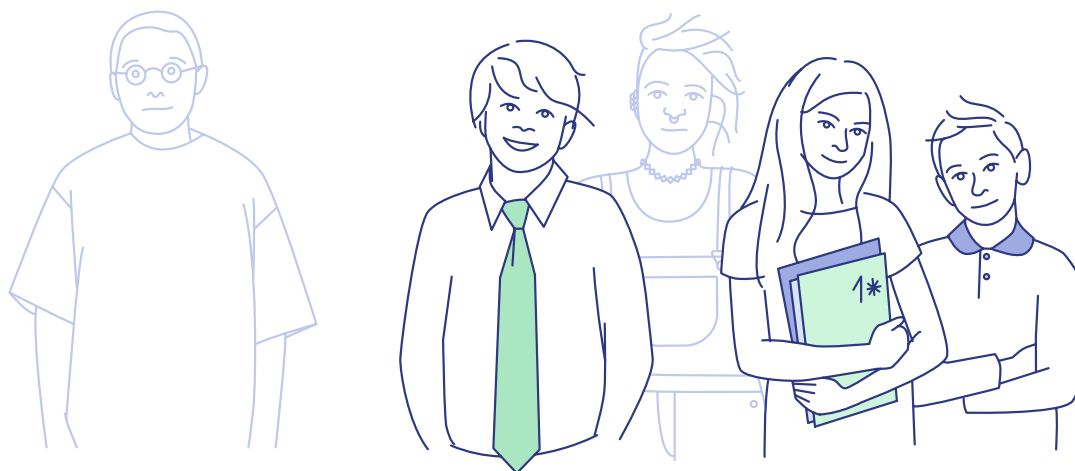
maximálně na žáky v 5., případně 7. ročníku, nikoliv na žáky v 9. ročníku. Jeho zavedení by mohlo ještě více posílit vliv SES žáků na jejich vzdělávací dráhu.

- Opatření na úrovni krajů, které zřizují střední školy, spočívá zejména v důsledné práci s daty, včetně nových údajů z DIPSy. Kraje by měly sledovat, s jakým bodovým skóre byli přijímáni žáci na různá víceletá gymnázia a jak tyto školy dokázaly naplnit svou kapacitu. Všude tam, kde tyto indikátory nedosahují dostatečné úrovně a kapacity VG přesahují 5 % daného populačního ročníku, by měly kraje přistoupit k postupné redukci víceletých gymnázií, samozřejmě se zohledněním regionálních podmínek a opatrnosti postupu v regionech se zvýšenou sociální zátěží.



Celou analýzu naleznete online na webu [eduin.cz](https://www.eduin.cz),
po načtení QR kódu do svého mobilního telefonu.

→ nebo v interaktivním pdf po kliknutí [zde](#)



RESUMÉ

PROČ V NAŠICH ŠKOLÁCH NEVIDÍME NADANÉ ŽÁKY?

Kateřina Lánská

Nesystematické vykazování nadaných žáků a rozcházející se data

- Školy obecně vykazují velmi malá čísla nadaných a mimořádně nadaných žáků. Ze statistické ročenky MŠMT vyplývá, že jde o desetiny procent. Podle ČŠI neuvádí polovina neúplně organizovaných základních škol žádného nadaného žáka, u plně organizovaných škol se to týká pětiny ZŠ. Přitom odborná literatura uvádí, že v populaci je přibližně 10–15 % (někdy až 20 %) nadaných a 2–3 % mimořádně nadaných žáků.
- Data, která shromažďuje MŠMT ve statistických ročenkách, a data, která sbírá a prezentuje ČŠI, nejsou v souladu. Je to důsledek odlišného způsobu vykazování. Pro MŠMT může škola vykazovat žáka jako nadaného nebo mimořádně nadaného pouze tehdy, jestliže nadání potvrdilo školské poradenské zařízení (ŠPZ) prostřednictvím tzv. Doporučení ŠPZ (ať už na základě vlastní pedagogické diagnostiky, nebo na základě diagnostiky jiného odborníka). ŠPZ jsou ale přetížena a nadané děti nejsou vždy jejich prioritou, a proto už se o „oficiální“ diagnostiku nadaných dětí některé školy po špatných zkušenostech ani nepokoušejí. Samy ale v rámci pedagogické diagnostiky nadané žáky v některých případech vyhledávají a vykazují, tato data vedle oficiálních statistik pak sbírá ČŠI.

Limity pedagogické diagnostiky

- Pro školy je těžké nadané a mimořádně nadané žáky vyhledávat. Jen výjimečně k tomu používají objektivnější nástroje (psychometrické měření), spíše spoléhají na pedagogické pozorování a rozhovory s žáky. Výsledkem je, že školy v různých regionech a na

jednotlivých stupních (základní, střední školy) uvádějí různý podíl těchto žáků. Data ze statistické ročenky MŠMT obsahují nižší podíly nadaných a mimořádně nadaných žáků na středních školách a rozcházejí se s daty ČŠI, která uvádějí přesný opak.

Důvody nedostatečné identifikace nadaných a mimořádně nadaných žáků

- Identifikace nadaných a mimořádně nadaných žáků tedy neprobíhá systematicky. Má to zejména tyto důvody:
 - Míra spolupráce škol se školskými poradenskými zařízeními (ŠPZ) je nízká, k potvrzení nadání v ŠPZ musí dát podnět rodiče nebo učitelé žáka. Nemáme data o tom, jak tento proces probíhá, jaké jsou motivace rodičů a učitelů a bariéry, proč se tak děje jen v omezené míře.
 - Diagnostické nástroje, které používají školská poradenská zařízení, mají své limity a zaměřují se především na rozeznání intelektového nadání; jiné oblasti nadání opomíjí.
 - Vliv mají stereotypní představy učitelů o tom, jak se nadaní žáci projevují; typická je představa žáka, který je zaměřený na výkon, je úspěšný a bezproblémový („studijní typ“), některé stereotypy jsou spojeny i s genderem. Řada výzkumů ale upozorňuje na to, že nadaní žáci se mohou některými osobnostními charakteristikami a projevy významně odlišovat od ostatních dětí, mohou být méně komunikativní, hůře přizpůsobiví, obtížněji zvládají emoce apod.
 - Důležitou roli hraje vlastní zkušenost učitelů s nadáním – ti, kteří takového žáka již potkali během své praxe nebo jej mají ve svém blízkém okolí či sami sebe považují za nadané, mají větší schopnost rozpoznat nadaného žáka ve školním kolektivu.
 - Pokud se nadání kombinuje s nějakým handicapem, bývá nadání u žáka často přehlíženo; žáci s tzv. dvojitou výjimečností jsou často schopni svůj handicap kompenzovat sami a mohou se jevit jako průměrní. U žáků s poruchami učení je zase důvodem to, že identifikace nadání a poruch učení probíhá obvykle odděleně.
 - Žáci se sociálním znevýhodněním jsou v programech podpory nadaných zastoupeni velmi málo, důvodem je konstrukce diagnostických testů odpovídající potřebám „střední třídy“ a nedostatečná motivace učitelů a rodičů k vyhledávání nadaných v této skupině žáků.
 - V předškolním vzdělávání identifikace nadání prakticky neprobíhá, protože pedagogická diagnostika se zaměřuje spíše na školní zralost.
 - Učitelé nemají dostatečné vzdělání a kvalifikaci v oblasti nadání; ČŠI uvádí, že jen 4 % pedagogů základních škol a 3 % pedagogů středních škol absolvovala v letech 2020–2022 nějaký kurz nebo seminář zaměřený na vzdělávání nadaných a mimořádně nadaných žáků, nedostatečná je v tomto ohledu také příprava budoucích pedagogů na vysokých školách.

Neexistující koncepce nadání

- K problémům s identifikací nadaných žáků přispívá i to, že neexistuje koncepce nadání, na které by se odborníci shodli. Například zda připouštíme, že se nadání u jedince může odhalit později, nebo se projevuje odjakživa, zda ho chápeme jako vrozené, nebo něco, co se dá rozvíjet, zda se určuje podle jednoho kritéria (např. podle hodnoty IQ), nebo je spektrum kritérií širší apod.

- Jako dominantní kritérium pro pedagogicko-psychologickou diagnostiku bývá preferováno kritérium nadprůměrné inteligence, které ovšem řada odborníků považuje za limitující.

Nedostatky ve vyhlášce, nezávazný standard diagnostiky

- Vyhláška o vzdělávání žáků se speciálními vzdělávacími potřebami a žáků nadaných řeší obě skupiny žáků odděleně, jako by žáci nadaní neměli speciální vzdělávací potřeby. Díky tomu nejsou jejich vzdělávací potřeby naplňovány a promítá se to do celého systému podpory nadaných ve školách. Vyhláška navíc obsahuje popis podpůrných opatření jen pro nadané žáky, ale nikoli už pro nadané žáky se speciálními vzdělávacími potřebami, kteří tvoří specifickou skupinu žáků. Odborníci by měli analyzovat, zda nedochází k nesouladu mezi tím, jaké vzdělávací potřeby definují u nadaných žáků psychologové a jaké vzdělávací potřeby a na ně navázanou podporu definuje vyhláška, od níž se následně odvíjí nabízená podpora ve školách.
- Národní ústav vzdělávání vytvořil v roce 2016 tzv. Standard komplexní diagnostiky mimořádného (intelektového) nadání, který vymezuje standard komplexního vyšetření zaměřeného na identifikaci nadání. Nemá však charakter závazné normy, jedná se pouze o doporučení. V důsledku toho není možné například zajistit srovnatelnost výstupů z jednotlivých pracovišť a jejich přenositelnost. Navíc se standard zaměřuje jen na intelektové nadání.

Metodická podpora NPI ČR a nové nástroje pro diagnostiku nadání

- V červenci 2024 byl schválen nový strategický materiál Podpora nadání a nadaných dětí a žáků v NPI ČR 2022–2030, který je provázán s Dlouhodobým záměrem vzdělávání ČR 2023–2027. Bohužel není zřejmé, zda se tato podpora opravdu dostává do škol a k potřebným žákům. Podle ČŠI spolupracuje s NPI v podpoře nadaných a mimořádně nadaných žáků pouze 10 % škol.
- Pro identifikaci nadání vzniklo v poslední době několik nástrojů a diagnostických testů, které jsou využívány mimo školská poradenská zařízení: MITCH, Invenio, Idena a NOMI. Uvádí je web Zapojmevsechny.cz.

Jak nadané žáky vzdělávat: vnější, nebo vnitřní diference?

- V praxi existují zjednodušeně dva přístupy: první vede k vnější diferenciaci, tedy rozdělování žáků podle skutečných nebo domnělých studijních předpokladů; druhý k vnitřní diferenciaci, tzn. k individualizaci vzdělávání, obohacování učiva a akceleraci vzdělávání. Mezi odborníky nenajdeme jednoznačnou shodu na tom, jaký přístup využívat, panuje však shoda na tom, že obohacování výuky v běžné třídě má pozitivní vliv na všechny žáky.
- Pro český vzdělávací systém je typická časná vnější diference (tracking), která zvyšuje vzdělávací nerovnosti a spíše než nadání žáků kopíruje socioekonomický status žáka. Příkladem jsou víceletá gymnázia.

- Dalším projevem selekce žáků je vytváření výběrových tříd v rámci jedné školy (streaming). Tento přístup preferuje podle některých zjištění necelých 70 % učitelů. Učitelé také značně podporují vytváření homogenních tříd pro nadané a méně nadané žáky, výuku v těchto skupinách považují za snazší.
- Třetí možností je rozdělování žáků na vybrané předměty (setting). Výzkumy potvrzují, že učitelé k žákům v tomto případě přistupují podle toho, do jaké skupiny jsou zařazeni, nikoli podle jejich individuálních potřeb.
- Vnitřní diferenciaci není pro český vzdělávací systém typická, podle dat ČŠI k ní dochází spíše výjimečně. Školy málo využívají opatření, která pro podporu nadaných žáků umožňuje legislativa a kurikulární dokumenty, např.:
 - rozšíření výuky,
 - přeskočení ročníku,
 - individuální vzdělávací plán,
 - podpůrná opatření (na základě doporučení školského poradenského pracoviště, 2. až 4. stupně, která zahrnují např. modifikaci výuky, individuální zadávání úkolů, účast ve specializovaných programech).

Na školách existují příklady dobré praxe, ale skutečně systémový přístup (práce s dítětem již od mateřské školy, spolupráce s rodinou, navázání spolupráce s univerzitou a dalšími partnery) uplatňuje jen minimum z nich.

Doporučení

Při komplexním řešení podpory nadaných a mimořádně nadaných žáků by bylo vhodné:

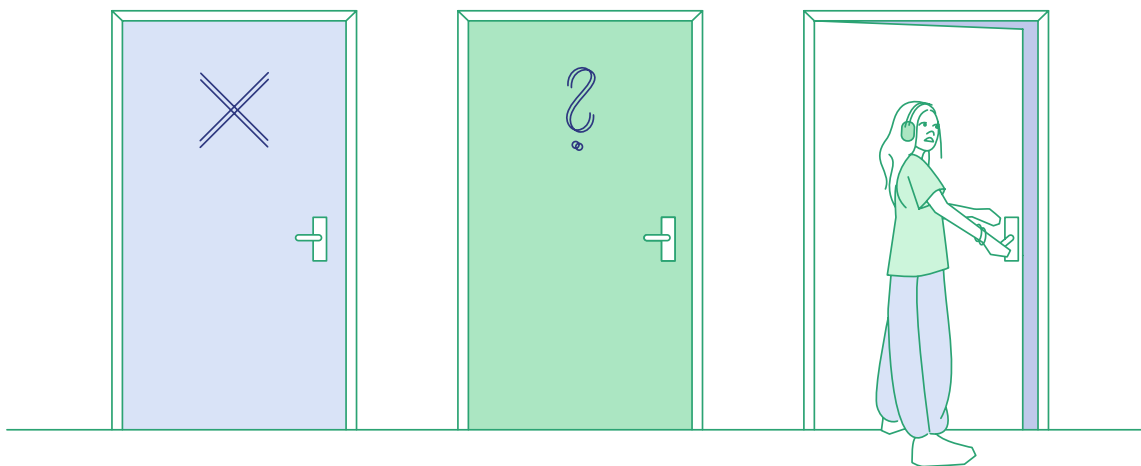
- Položit si některé výzkumné otázky a získat data, která by pomohla lépe nastavit systém podpory nadaných žáků (např. kdo a jakým způsobem dnes rozpoznává u dětí a mladých lidí projevy nadání a jak jsou školy motivovány se touto problematikou vůbec zabývat, jak dlouho trvá proces identifikace nadaných žáků, jaké způsoby podpory jsou skutečně efektivní).
- Najít odbornou shodu na terminologii a pojmech a sdílenou koncepci nadání, která se promítne do systematické podpory nadaných ve školách.
- Zaměřit se na identifikaci nadaných a mimořádně nadaných žáků a definici jejich vzdělávacích potřeb. Zaměřit se na identifikaci nadání už od předškolního věku dětí.
- Provést plošné testování/screening na školách a zaměřit se na identifikaci nadaných a mimořádně nadaných ze skupin, kde mají nejmenší šanci být rozpoznáni (nižší socioekonomické zázemí, děti cizinců).
- Vyjasnit kategorizaci nadaných žáků v rámci skupiny žáků se speciálními vzdělávacími potřebami. Vyjasnit a definovat vzdělávací potřeby nadaných a mimořádně nadaných žáků.

- Zrevidovat systém podpory nadaných a mimořádně nadaných žáků. Upřesnit definici vzdělávací podpory nadaných a mimořádně nadaných žáků v legislativě a v metodických doporučeních. Provést zásadní revizi podpůrných opatření. Nastavit možnost financování pedagoga, který s nadanými a mimořádně nadanými žáky pracuje nad rámec vyučování. Umožnit větší prostupnost mezi vzdělávacími stupni, zjednodušit možnost žákům na SŠ navštěvovat kurzy na VŠ.
- Zaměřit se na vzdělávání pedagogů, soustředit se na postupy vnitřní diferenciaci. Pracovat na změně postoje učitelů k nadaným žákům. Vzdělávat učitele v identifikaci a podpoře nadaných žáků.
- Zakotvit podporu nadání do dlouhodobé systematické podpory. Sledovat dopady ve školském terénu a vyhodnocovat data týkající se podpory nadaných a mimořádně nadaných žáků. Přistupovat systematicky k podpoře nadání i na úrovni školy.



Celou analýzu naleznete online na webu [eduin.cz](https://www.eduin.cz),
po načtení QR kódu do svého mobilního telefonu.

→ nebo v interaktivním pdf po kliknutí [zde](#)



RESUMÉ

JAK DŮLEŽITÝ JE KARIÉROVÝ ROZVOJ A JAK HO UMOŽNIT VŠEM ŽÁKŮM?

Nikola Šrámková

- Uplatnitelnost absolventů škol na trhu práce je důležité sledovat proto, abychom mohli posuzovat efektivitu vzdělávací soustavy a její provázanost s pracovním trhem. V České republice k tomu data získáváme různorodými způsoby, které mají své limity (nestejná kritéria, malý vzorek respondentů, finanční nebo časová náročnost apod.) a neposkytují ucelenou informaci. Ideální by bylo propojení dostupných administrativních dat, k tomu ale zatím chybí legislativní oprávnění. V procesu je návrh zákona o správě dat a o řízení přístupu k datům, který by měl propojení dat umožnit.

Udržitelná uplatnitelnost

- V současnosti mluvíme o tzv. udržitelné uplatnitelnosti absolventů, která představuje schopnost absolventů nejen najít první zaměstnání po dokončení školy, ale také vyhledat si příležitosti na nejistém trhu práce a dlouhodobě si udržet a rozvíjet místo na pracovním trhu. Přechod ze školy na trh práce už se nechápe jako jednorázová záležitost, ale jako postupný a dynamický proces s řadou odboček. Ten je spojen s nutností celoživotního vzdělávání a celoživotního poradenství. Česká republika v současnosti nemá platnou strategii celoživotního učení ani strategii celoživotního poradenství. Strategie celoživotního učení z roku 2007 nebyla nikdy systematicky realizována ani vyhodnocena.

Kariérový rozvoj, vzdělávání a poradenství jako nástroj snižování nerovností ve vzdělávání

- Aby bylo celoživotní učení jednotlivce efektivní, je klíčové, aby se naučil rozpoznat svůj potenciál, zájmy, hodnoty a životní směřování. Toto sebepoznání tvoří základ kariérového

rozvoje a začít by se s ním mělo již v raném dětství, kdy se děti učí poznávat své zájmy a hodnoty. Chybějící kariérový rozvoj a kariérové vzdělávání může mít negativní dopady jak na jednotlivce (práce mimo vystudovaný obor, nižší životní a pracovní spokojenost), tak na společnost (nižší produktivita a daňový výnos, zvýšené náklady na zdravotní a sociální péči).

- Děti z rodin s nízkou podporou mohou postrádat pomoc při kariérovém rozhodování a nástroje, které by jim pomohly s kariérní volbou, zatímco děti z motivovaných rodin mívají tuto podporu často automaticky. Kariérové vzdělávání a kariérové poradenství by mohly pomoci k vyrovnání tohoto handicapu a ke zmírnění nerovností, zejména u dětí z nepodnětného prostředí a u kariérně nejistých žáků, jejichž počet v zemích OECD roste (v ČR byl v roce 2022 takřka dvojnásobný oproti roku 2018).

Kariérový rozvoj ve strategických dokumentech a RVP

- Kariérový rozvoj však zatím není systematicky zahrnut do vzdělávání žáků na všech stupních škol. Strategie 2030+ ho požaduje jen pro střední vzdělávání, Dlouhodobý záměr 2023–2027 již myslí i na to, aby byl součástí i základního vzdělávání.
- V rámcových vzdělávacích programech je zpracován nejkomplexněji v revidovaném RVP pro základní vzdělávání (RVP ZV). V RVP pro střední vzdělávání je uveden odlišně pro gymnázia a pro střední odborné školy a má spíše užší pojetí. S revizí RVP by se jeho pojetí mělo přiblížit RVP ZV. V RVP pro předškolní vzdělávání je zahrnuto sebepoznání dítěte, což poskytuje dobrý základ, na kterém může základní škola stavět.

Personální zajištění kariérového poradenství a vzdělávání učitelů

- V souladu s vyhláškou o poradenství ve škole by měl kariérové poradenství poskytovat výchovný poradce. Jeho agenda je ale široká, nemá na kariérový rozvoj dostatek času a často nemá v tomto oboru potřebné odborné vzdělání. Za spojování činností výchovného a kariérového poradce byla Česká republika již dříve kritizována OECD, které doporučilo obě role oddělit. Specializovaného kariérového poradce má však podle dat z roku 2018 jen 30 % 15letých českých žáků. Podle některých odborníků může kvalitní kariérové poradenství zvýšit šance žáků na dokončení střední školy až o 40 % a je i účinnou prevencí vzdělávacího neúspěchu. Pro systémové řešení by bylo potřeba ukotvit pozici kariérového poradce v legislativě samostatně a vytvořit standardy kvality a požadavky kvalifikace pro výkon kariérového poradenství ve školách.
- Učitelé, kteří si chtějí doplnit kvalifikaci v oblasti kariérového poradenství, mají v současné době tři možnosti: studium v rámci dalšího vzdělávání pedagogických pracovníků (DVPP), získání kvalifikace v Národní soustavě kvalifikací (NSK) nebo studium na vysoké škole.
- O DVPP je mezi učiteli velmi malý zájem, příprava probíhá nesystematicky v rámci různých projektů. Data ČŠI ukazují, že ve školním roce 2022/2023 si zvolilo DVPP v této oblasti 7,2 % ředitelů ZŠ, podíl ze školních let 2018/19, 2019/20 a 2020/21 je u učitelů základního vzdělávání 3,52 %; ve středním vzdělávání 3,49 %.

- NSK obsahuje tři profesní kvalifikace pro kariérové poradce. Nicméně skutečnost, že školská legislativa nevyžaduje pro výkon pozice kariérového poradce žádnou konkrétní kvalifikaci, protože tato pozice není legislativně ukotvena, vytváří paradoxní situaci: na jedné straně MŠMT definuje prostřednictvím NSK kvalifikační požadavky pro tuto profesi, na straně druhé ve školství může pozici kariérového poradce zastávat kdokoliv, a to dokonce v režimu nepedagogického pracovníka. Nebo ji vykonává z pozice výchovného poradce, avšak kvalifikační požadavky na jeho pozici nejsou v souladu s těmi, které stanovuje NSK.

Integrovaný systém kariérového poradenství

- Ucelený systém kariérového poradenství v ČR zatím neexistuje. Návrh koncepce tzv. integrovaného systému kariérového poradenství přitom vznikl již v roce 2013, ale realizovalo se z něj jen Národní poradenské fórum (které funguje nyní formálně) a web Infoabsolvent.cz. Kariérové poradenství poskytují v současné době různé instituce, kromě resortu školství (pedagogicko-psychologické poradny, speciálně pedagogická centra, pracovníci ve školách) často také privátní a neziskový sektor a úřady práce nebo v krajích vznikají samostatné iniciativy (např. Moravskoslezský kraj).

Financování kariérových poradců

- Vzhledem k tomu, že dosud nedošlo k ukotvení pozice kariérového poradce v zákoně o projektových výzev. To je ale pro školy nejisté a neumožňuje to dlouhodobou návaznost. Navíc některé kraje a obce si nemohou dovolit tyto služby financovat, což vede k prohlubování nerovností mezi regiony. Místo systémového fungování máme k dispozici spíše jednotlivé příklady dobré praxe. Nestálost financování a nedostatek uchazečů jsou podle průzkumu PAQ/STEM hlavními důvody, proč se nedaří obsazovat pozice kariérových poradců na školách.
- Podobně jako u jiných podpůrných pozic, u nichž skončilo financování z peněz Evropské unie, by bylo vhodné zajistit pokrytí kariérového poradenství do budoucna ze státního rozpočtu. Kariérový poradce by se měl stát součástí školního poradenského pracoviště. Finanční pokrytí by bylo možné zajistit například sdílením společného odborného týmu pro určité území (podobný model pilotuje Eduzměna na Kutnohorsku ohledně týmů duševního zdraví). Studie PAQ/STEM vidí řešení v outsorcování služeb mimo pracovníky školy nebo prostřednictvím banky odpočtů specializovaných činností. Další možností je spojování škol pod jednu správu a sdílení těchto pozic mezi nimi.

Závěr a doporučení

- Kontext problematiky kariérového rozvoje a kariérového poradenství do značné míry připomíná situaci, která panovala a zčásti stále panuje u jiných podpůrných pozic. I přes úspěšné aktivity realizované v některých školách postrádá oblast kariérového poradenství stále legislativní a systémové ukotvení. Bylo by vhodné zvolit podobné řešení jako vyspělé vzdělávací systémy, v nichž jsou konkrétní podpůrné pozice, včetně kariérového poradce, běžně dostupné.

- Do budoucna by bylo vhodné zajistit tato dílčí opatření:
 - Ukotvit pozici školního kariérového poradce v zákoně o pedagogických pracovnících v souladu s kvalifikací popsanou v NSK.
 - Stanovit standardy kvality a kvalifikace kariérového poradce. Vytvořit rámec pro odborné požadavky, profesní rozvoj a metodickou podporu kariérových poradců ve školách.
 - Vymezit indikátory kvality zajištění kariérového poradenství, které bude ČŠI hodnotit ve školách.
 - Věnovat systematickou pozornost kariérovému poradenství jako celoživotní záležitosti (úzce spojené s celoživotním učením a proměnami na trhu práce), tzn. legislativní ukotvení, zajištění dostupnosti této služby ve všech fázích života, monitorování a evaluace, zvyšování povědomí o kariérovém poradenství, finanční podpora. Dále by měl vzniknout strategický dokument, který se tomuto tématu bude věnovat. Do roku 2015 byla účinná Strategie celoživotního učení a v roce 2013 vznikla koncepce Integrovaného systému kariérového poradenství. Od té doby obdobné strategie ani koncepce na národní úrovni nevznikly.
 - Zahrnout kariérové poradenství na úrovni středních všeobecných i odborných škol.
 - Zajistit stabilní a předvídatelné financování kariérového poradenství ve školách ze státního rozpočtu.
 - Propojit meziresortní data, která již nyní stát má.
 - Vytvořit systematickou spolupráci mezi resorty, zejména MŠMT, MPSV, MZ a MPO, a posílit koordinační pozici Národního poradenského fóra nebo v tomto směru ustavit jiný koordinační orgán, který bude propojovat zainteresované strany.



Celou analýzu naleznete online na webu eduin.cz,
po načtení QR kódu do svého mobilního telefonu.

→ nebo v interaktivním pdf po kliknutí [zde](#)